

**INFORME DE PRÁCTICAS ACADÉMICAS  
EXTERNAS EXTRACURRICULARES POR  
SECTORES EMPRESARIAIS E TITULACIÓNS**  
Curso académico 2013/2014

**FUNDACIÓN**

**UNIVERSIDADE DE VIGO**



## 1. INTRODUCCIÓN

---

A realización de prácticas externas é unha ferramenta decisiva tanto na formación integral do alumnado como, dun xeito mais institucional, no desenvolvemento das relacións da propia Universidade de Vigo coa súa contorna próxima. As prácticas achegan ao alumnado á realidade profesional, facilitando a súa relación cos distintos sectores socio-económicos e aumentando a súa empregabilidade, pois proporcionanlle competencias, habilidades e coñecementos indispensables na súa integración e desenvolvemento profesional. Por outra banda, as relacións con empresas e institucións que se establecen a través das prácticas externas é un instrumento valioso para testar a formación que está a recibir o alumnado universitario e establecer accións de mellora, ademais de permitir identificar aqueles sectores económicos que presentan maior crecemento e dinamismo.

O presente traballo pretende sistematizar a información recollida a partir da xestión das prácticas académicas extracurriculares que xestiona a Fundación Universidade de Vigo, co obxectivo de obter información cuantitativa e cualitativa relevante para a Universidade de Vigo.

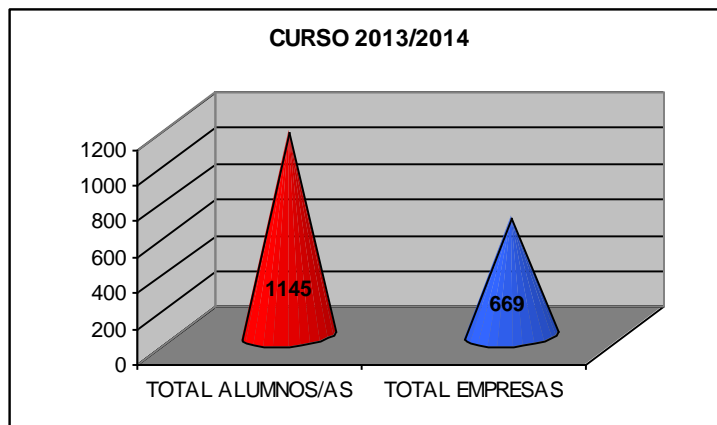
<b>OBXECTIVOS</b>	<ul style="list-style-type: none"><li>▪ Identificar os ámbitos de formación que acadan un maior nivel de prácticas</li><li>▪ Dispoñer de datos comparativos desde unha perspectiva temporal</li><li>▪ Apoiar o valor estratéxico da UVigo como motor de desenvolvemento social e económico</li><li>▪ Favorecer a empregabilidade dos titulados universitarios</li></ul>
<b>INDICADORES OBTIDOS:</b>	<ul style="list-style-type: none"><li>▪ Nº de prácticas realizadas</li><li>▪ Nº de prácticas realizadas por ámbito de coñecemento do alumnado</li><li>▪ Número de empresas/entidades colaboradoras</li><li>▪ Ámbitos económicos/sociais das empresas/entidades nas que se realizan as prácticas</li><li>▪ Sectores económicos por ámbito de coñecemento do alumnado</li><li>▪ Ratio: nº alumno / empresa</li></ul> <p style="text-align: center;"><b>PERÍODO ANALIZADO: CURSO ACADÉMICO 2013/2014</b></p>

## 2. CURSO ACADÉMICO 2013-2014

### ○ NÚMERO DE ALUMNOS E EMPRESAS

CURSO 2013-2014	
TOTAL ALUMNOS/AS	1145
TOTAL EMPRESAS	669

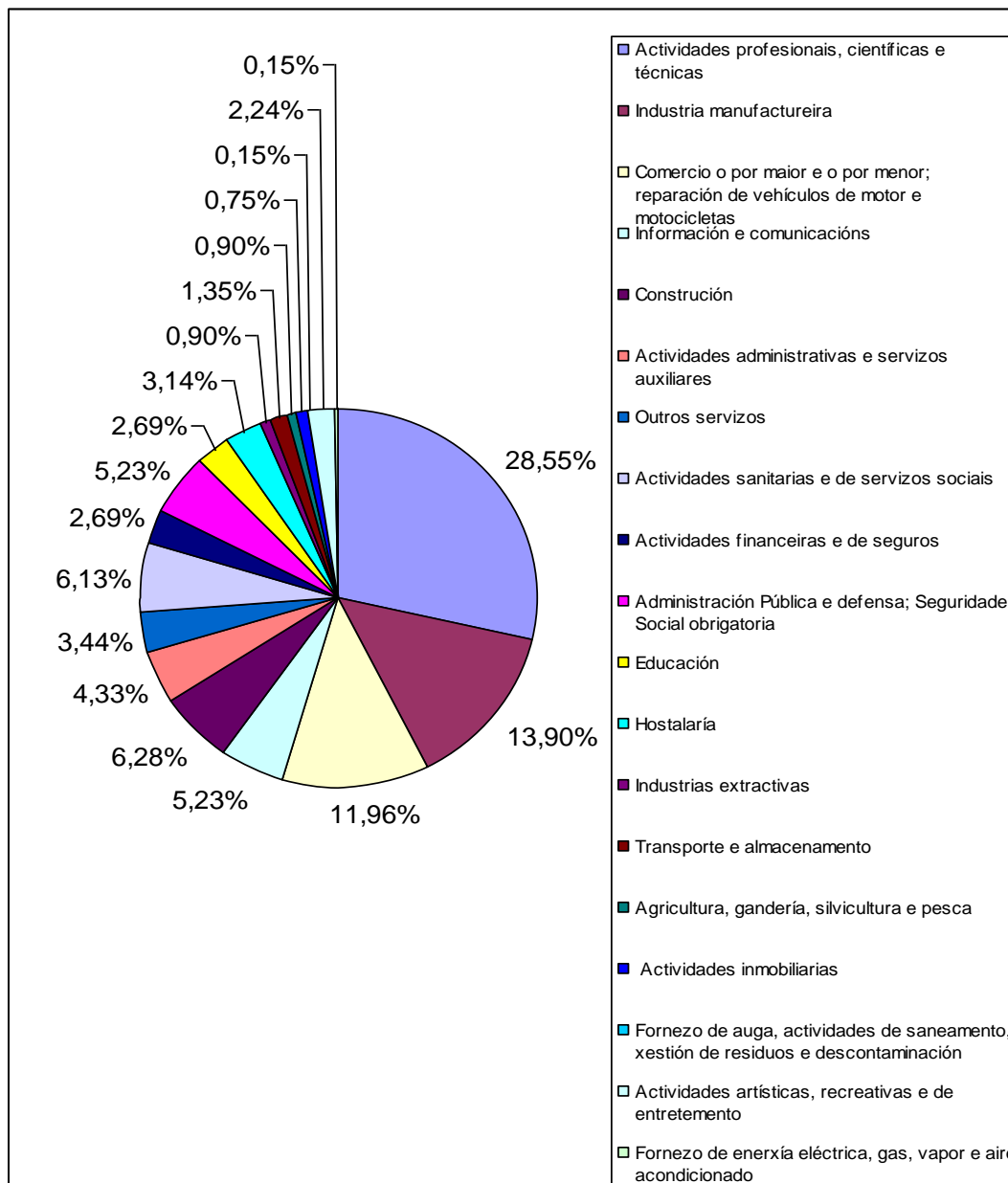
RATIO ALUMNO/EMPRESA: 1,71



### ○ EMPRESAS POR SECTOR DE ACTIVIDADE

As prácticas realizáronse no curso académico 2013/2014 en 669 empresas, que se clasifican por sector de actividade e de acordo co seu CNAE do seguinte xeito:

CNAE	EMPRESAS
Actividades profesionais, científicas e técnicas	191
Industria manufactureira	93
Comercio o por maior e o por menor; reparación de vehículos de motor e motocicletas	80
Construción	42
Actividades sanitarias e de servizos sociais	41
Información e comunicacións	35
Administración Pública e defensa; Seguridade Social obrigatoria	35
Actividades administrativas e servizos auxiliares	29
Outros servizos	23
Hostalaría	21
Actividades financeiras e de seguros	18
Educación	18
Actividades artísticas, recreativas e de entretemento	15
Transporte e almacenamento	9
Industrias extractivas	6
Agricultura, gandería, silvicultura e pesca	6
Actividades inmobiliarias	5
Fornezo de auga, actividades de saneamento, xestión de residuos e descontaminación	1
Fornezo de enerxía eléctrica, gas, vapor e aire acondicionado	1
<b>TOTAL</b>	<b>669</b>



O 54% das empresas nas que se realizan prácticas extracurriculares pertencen a 3 sectores, destacando os sectores de *Actividades profesionais, científicas e técnicas*; *Industria manufactureira* e *Comercio o por maior e o por menor; reparación de vehículos de motor e motocicletas*. O sector de *Actividades profesionais, científicas e técnicas* abarca unha ampla variedade de actividades empresariais recollidas no apartado do CNAE, entre outros: actividades xurídicas e de contabilidade, actividades de consultaría de xestión empresarial, relacións públicas, publicidade e comunicación, servizos técnicos de arquitectura ou enxeñaría, ensaios e análises clínicos, investigación e desenvolvemento, tradución e interpretación e actividades veterinarias. O sector de *Industria manufactureira* inclúe diversas actividades de fabricación coma alimentación, téxtil, mobles, vehículos, equipos informáticos e metalurxia, entre outras.

○ **NÚMERO DE ALUMNOS/AS POR ÁMBITO DE ESTUDO E POR SECTOR DE ACTIVIDADE**

Clasifícanse os alumnos en 5 ámbitos de estudos: Xurídico-Social; Tecnolóxico; Científico; Ciencias da saúde e Arte e Humanidades.

Durante o curso académico 2013/2014, 1145 alumnos realizaron prácticas académicas extracurriculares, distribuíndose en función ao seu ámbito de estudo do seguinte xeito:

ÁMBITO DE ESTUDOS	Nº ALUMNOS
Xurídico-Social	545
Tecnolóxico	396
Científico	116
Ciencias da saúde	48
Arte e Humanidades	40
<b>TOTAL</b>	<b>1145</b>

**ÁMBITO DE ESTUDOS XURÍDICO-SOCIAL**

Trátase do ámbito de coñecemento que contou con mais alumnos/as en prácticas durante o curso 2013/2014, realizando prácticas en 4 sectores principalmente, entre os que destacan os sectores de *Actividades profesionais, científicas e técnicas* seguido polo sector de *Actividades administrativas e servizos auxiliares*.

XURÍDICO-SOCIAL	EMPRESAS	ALUMNOS
Actividades profesionais, científicas e técnicas	117	185
Actividades administrativas e servizos auxiliares	24	58
Comercio ao por maior e ao por menor; reparación de vehículos de motor e motocicletas	47	55
Actividades financeiras e de seguros	17	33
Industria manufactureira	21	31
Educación	12	28
Información e comunicacións	18	26
Hostalería	22	24
Construcción	18	22
Administración Pública e defensa; Seguridade Social obligatoria	17	19
Outros servizos	11	15
Actividades sanitarias e de servizos sociais	11	14
Actividades artísticas, recreativas e de entretemento	8	13
Transporte e almacenamento	6	9
Actividades inmobiliarias	5	6
Agricultura, gandería, silvicultura e pesca	3	5
Industrias extractivas	2	2
<b>TOTAL</b>	<b>359</b>	<b>545</b>

### ÁMBITO DE ESTUDOS TECNOLÓXICO:

Tras o xurídico-social, o ámbito tecnolóxico é o que tivo máis alumnos/as en prácticas durante o curso 2013-2014, 396 estudantes, que realizaron prácticas en tres sectores de actividade principalmente: Industria manufactureira, Actividades profesionais, científicas e técnicas e Información e comunicacións.

TECNOLÓXICO	EMPRESAS	ALUMNOS
Industria manufactureira	67	134
Actividades profesionais, científicas e técnicas	60	112
Información e comunicacións	17	43
Comercio ao por maior e ao por menor; reparación de vehículos de motor e motocicletas	28	34
Construcción	28	33
Actividades administrativas e servizos auxiliares	7	9
Transporte e almacenamento	3	5
Administración Pública e defensa; Seguridade Social obligatoria	3	5
Outros servizos	3	4
Actividades sanitarias e de servizos sociais	4	4
Fornecemento de enerxía eléctrica, gas, vapor e aire acondicionado	1	3
Educación	2	2
Industrias extractivas	2	2
Actividades financeiras e de seguros	2	2
Agricultura, gandería, silvicultura e pesca	2	2
Actividades artísticas, recreativas e de entretemento	1	2
<b>TOTAL</b>	<b>230</b>	<b>396</b>

### ÁMBITO DE ESTUDOS CIENTÍFICO:

As prácticas realízanse principalmente nos sectores de Actividades profesionais, científicas e técnicas e Actividades sanitarias e de servizos sociais.

CIENTÍFICO	EMPRESAS	ALUMNOS
Actividades profesionais, científicas e técnicas	20	44
Actividades sanitarias e de servizos sociais	7	27
Industria manufacturera	9	16
Administración Pública e defensa; Seguridade Social obrigatoria	7	15
Actividades artísticas, recreativas e de entretemento	4	4
Comercio ao por maior e ao por menor; reparación de vehículos de motor e motocicletas	3	3
Educación	1	3
Outros servizos	2	2
Agricultura, gandería, silvicultura e pesca	1	1
Fornezo de auga, actividades de saneamento, xestión de residuos e descontaminación	1	1
<b>TOTAL</b>	<b>55</b>	<b>116</b>

#### ÁMBITO DE ESTUDOS CIENCIAS DA SAÚDE:

Neste ámbito o estudiantado realiza prácticas curriculares e incluídas polo tanto no plan de estudos, polo que é reducido o número de prácticas extracurriculares realizadas.

Os sectores de actividades que ofrecen prácticas extracurriculares son unicamente tres. Trátase principalmente de entidades públicas, cuxo CNAE é actividades sanitarias e servizos sociais.

CIENCIAS DA SAÚDE	EMPRESAS	ALUMNOS
Actividades sanitarias e de servizos sociais	20	43
Outros servizos	3	4
Actividades artísticas, recreativas e de entretemento	1	1
<b>TOTAL</b>	<b>24</b>	<b>48</b>

#### ÁMBITO DE ESTUDOS ARTE E HUMANIDADES:

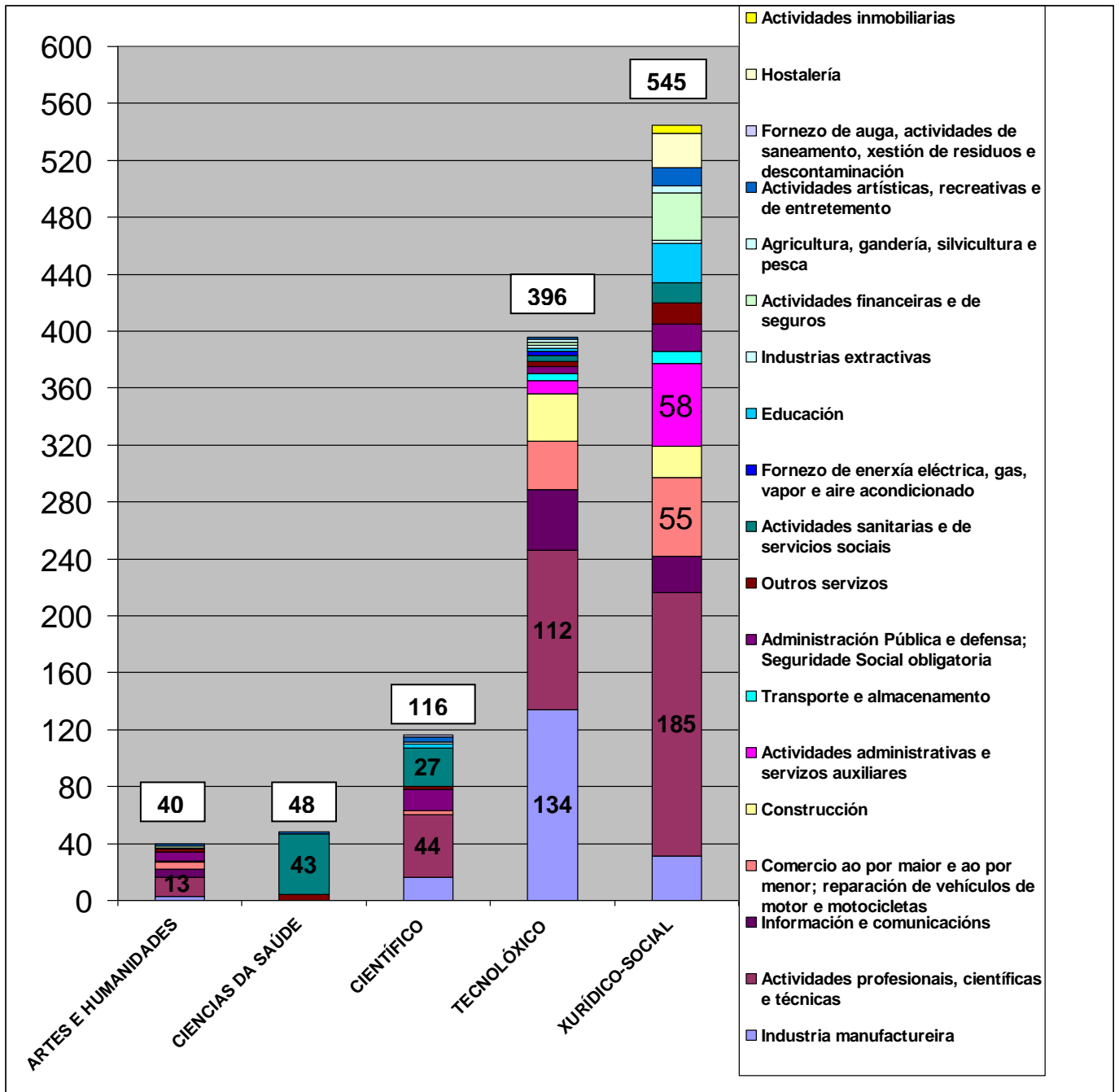
O sector de actividades profesionais, científicas e técnicas ofrece o maior número de estudantes en prácticas neste ámbito.

ARTES E HUMANIDADES	EMPRESAS	ALUMNOS
Actividades profesionais, científicas e técnicas	10	13
Administración Pública e defensa; Seguridade Social obrigatoria	6	6
Información e comunicacións	5	6
Comercio ao por maior e ao por menor; reparación de vehículos de motor e motocicletas	4	5
Industria manufacturera	3	3
Actividades artísticas, recreativas e de entretemento	2	2
Outros servizos	2	2
Construcción	1	1
Actividades financieras e de seguros	1	1
Educación	1	1
<b>TOTAL</b>	<b>35</b>	<b>40</b>



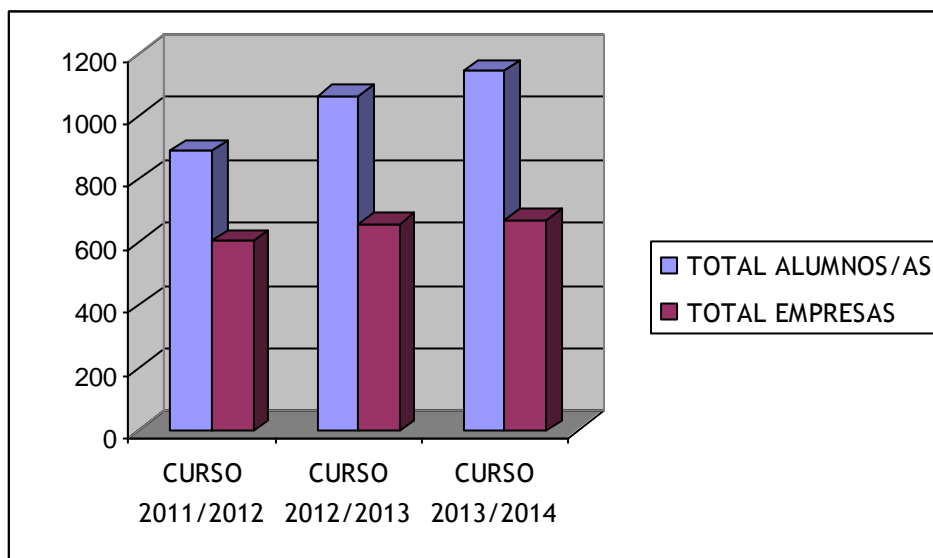
**CNAE DE LAS EMPRESAS CLASIFICADAS POR ÁMBITO DE ESTUDOS:**

2013/2014	ARTES E HUMANIDADES	CIENCIAS DA SAÚDE	CIENTÍFICO	TECNOLÓXICO	XURÍDICO-SOCIAL
Industria manufactureira	3		16	134	31
Actividades profesionais, científicas e técnicas	13		44	112	185
Información e comunicacións	6			43	26
Comercio ao por maior e ao por menor; reparación de vehículos de motor e motocicletas	5		3	34	55
Construcción	1			33	22
Actividades administrativas e servizos auxiliares				9	58
Transporte e almacenamento				5	9
Administración Pública e defensa; Seguridade Social obligatoria	6		15	5	19
Outros servizos	2	4	2	4	15
Actividades sanitarias e de servizos sociais		43	27	4	14
Fornezo de enerxía eléctrica, gas, vapor e aire acondicionado				3	
Educación	1		3	2	28
Industrias extractivas				2	2
Actividades financeiras e de seguros	1			2	33
Agricultura, gandería, silvicultura e pesca			1	2	5
Actividades artísticas, recreativas e de entretemento	2	1	4	2	13
Fornezo de auga, actividades de saneamento, xestión de residuos e descontaminación			1		
Hostalería					24
Actividades inmobiliarias					6
<b>TOTAL</b>	<b>40</b>	<b>48</b>	<b>116</b>	<b>396</b>	<b>545</b>



### 3. COMPARATIVA ENTRE OS DATOS DOS CURSOS 2011/2012, 2012/2013 E 2013/2014

#### ○ TOTAL ALUMNOS/AS E EMPRESAS POR ANO ACADÉMICO

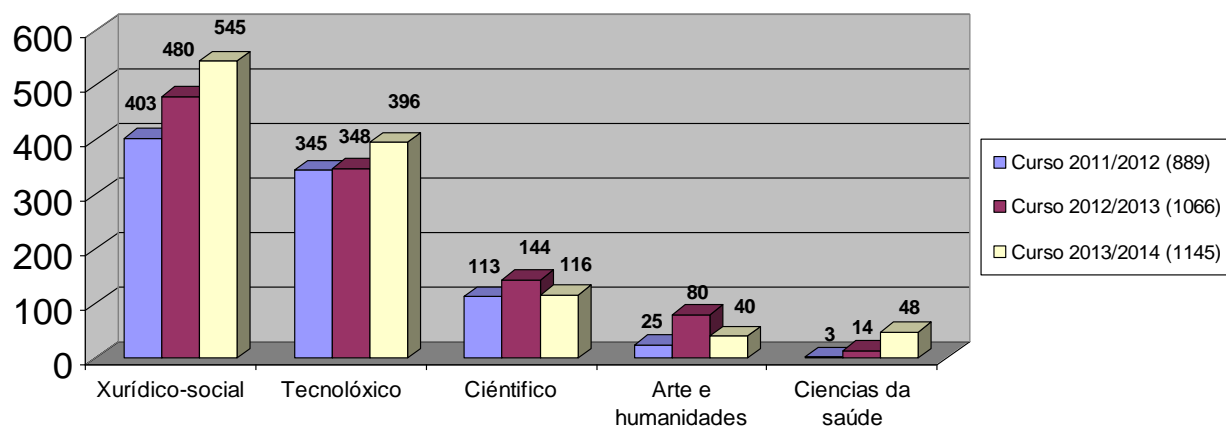


#### ○ RATIO ALUMNO/A POR ÁMBITO/EMPRESA

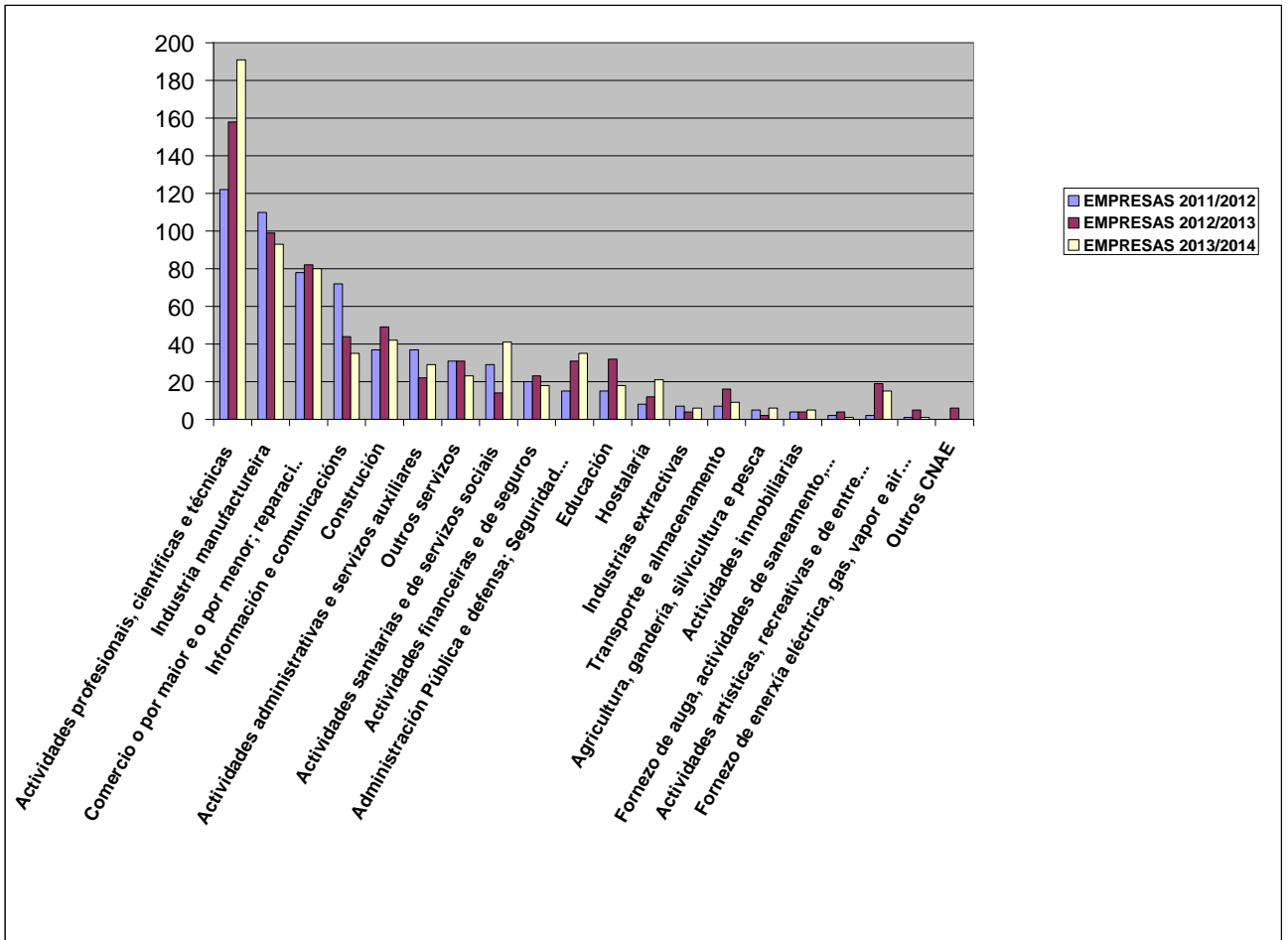
Ámbito	2011/2012			2012/2013			2013/2014		
	Alumnos	Empresas	Ratio	Alumnos	Empresas	Ratio	Alumnos	Empresas	Ratio
Xurídico-social	403	247	1,63	480	301	1,59	545	359	1,52
Tecnolóxico	345	264	1,31	348	238	1,46	396	230	1,72
Ciéntifico	113	69	1,64	144	75	1,92	116	55	2,11
Arte e humanidades	25	20	1,25	80	37	2,16	40	35	1,14
Ciencias da saúde	3	2	1,5	14	6	2,33	48	24	2
<b>Total</b>	<b>889</b>	<b>602</b>	<b>1,48</b>	<b>1066</b>	<b>657</b>	<b>1,62</b>	<b>1145</b>	<b>703</b>	<b>1,63</b>

Nota: Os estudantes realizaron prácticas académicas externas extracurriculares nun total de 669 empresas. Hai varias empresas que tiveron alumnos/as de distintos ámbitos realizando prácticas, polo tanto a suma de empresas por ámbitos é de 703.

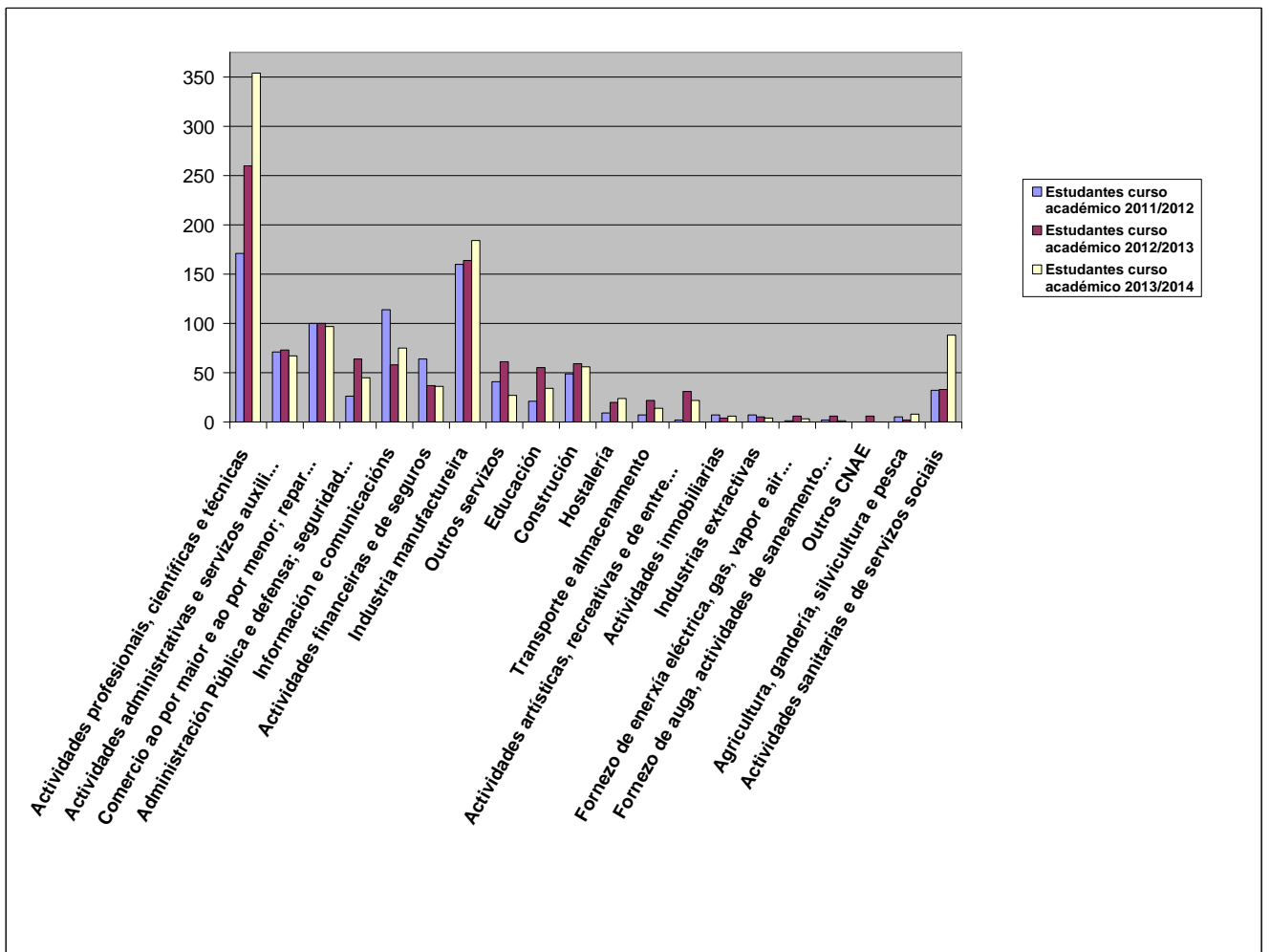
### Número de estudantes segundo âmbito de estudos



○ COMPARATIVA DE EMPRESAS POR SECTORES DE ACTIVIDADE E CURSO ACADÉMICO



○ COMPARATIVA DE ESTUDANTES POR SECTOR DE ACTIVIDADE E CURSO ACADÉMICO



## ANEXO I. CLASIFICACIÓN CNAE

GRUPO	SUBGRUPO	SECTOR DE ACTIVIDADE
A	1	Agricultura, gandería, caza e servizos relacionados coas mesmas
A	2	Silvicultura e explotación forestal
A	3	Pesca e acuicultura
B	5	Extracción de antracita, hulla e lignito
B	6	Extracción de cru de petróleo e gas natural
B	7	Extracción de minerais metálicos
B	8	Outras industrias extractivas
B	9	Actividades de apoio ás industrias extractivas
C	10	Industria da alimentación
C	11	Fabricación de bebidas
C	12	Industria do tabaco
C	13	Industria téxtil
C	14	Confección de prendas de vestir
C	15	Industria do coiro e do calzado
C	16	Industria da madeira e do corcho, excepto mobles; cestería e espartería
C	17	Industria do papel
C	18	Artes gráficas e reprodución de soportes gravados
C	19	Coquerías e refino de petróleo
C	20	Industria química
C	21	Fabricación de produtos farmacéuticos
C	22	Fabricación de produtos de caucho e plásticos
C	23	Fabricación de outros produtos minerais no metálicos
C	24	Metalurxia; fabricación de produtos de ferro, aceiro e ferroaleacións
C	25	Fabricación de produtos metálicos, excepto maquinaria e equipo
C	26	Fabricación de produtos informáticos, electrónicos e ópticos
C	27	Fabricación de material e equipo eléctrico
C	28	Fabricación de maquinaria e equipo
C	29	Fabricación de vehículos de motor, remolques e semirremolques
C	30	Fabricación de outro material de transporte
C	31	Fabricación de mobles
C	32	Outras industrias manufactureiras
C	33	Reparación e instalación de maquinaria e equipo
D	35	Subministro de enerxía eléctrica, gas, vapor e aire acondicionado
E	36	Captación, depuración e distribución de auga
E	37	Recollida e tratamento de augas residuais
E	38	Recollida, tratamento e eliminación de residuos; valorización
E	39	Actividades de descontaminación e outros servizos de xestión de residuos
F	41	Construción de edificios
F	42	Enxeñaría civil
F	43	Actividades de construción especializada
G	45	Venta e reparación de vehículos de motor e motocicletas
G	46	Comercio ao por maior e intermediarios do comercio, excepto de vehículos de motor e motocicletas
G	47	Comercio ao por menor, excepto de vehículos de motor e motocicletas
H	49	Transporte terrestre e por tubeira
H	50	Transporte marítimo e por vías navegables interiores
H	51	Transporte aéreo
H	52	Almacenamento e actividades anexas ao transporte
H	53	Actividades postais e de correos

GRUPO	SUBGRUPO	SECTOR DE ACTIVIDADE
I	55	Servizos de aloxamento
I	56	Servizos de comidas e bebidas
J	58	Edición
J	59	Actividades cinematográficas, de vídeo e de programas de televisión, gravación de son e edición musical
J	60	Actividades de programación e emisión de radio e televisión
J	61	Telecomunicacións
J	62	Programación, consultaría e outras actividades relacionadas con la informática
J	63	Servizos de información
K	64	Servizos financeiros, excepto seguros e fondos de pensións
K	65	Seguros, reaseguros e fondos de pensións, excepto Seguridade Social obrigatoria
K	66	Actividades auxiliares aos servizos financeiros e aos seguros
L	68	Actividades inmobiliarias
M	69	Actividades xurídicas e de contabilidade
M	70	Actividades das sedes centrais; actividades de consultaría de xestión empresarial
M	71	Servizos técnicos de arquitectura e enxeñaría, ensaios e análises técnicos
M	72	Investigación e desenvolvemento
M	73	Publicidade e estudos de mercado
M	74	Outras actividades profesionais, científicas e técnicas
M	75	Actividades veterinarias
N	77	Actividades de aluguer
N	78	Actividades relacionadas co emprego
N	79	Actividades de axencias de viaxes, operadores turísticos, servizos de reservas e actividades relacionadas cos mesmos
N	80	Actividades de seguridade e investigación
N	81	Servizos a edificios e actividades de xardinería
N	82	Actividades administrativas de oficina y outras actividades auxiliares ás empresas
O	84	Administración Pública e defensa; Seguridade Social obrigatoria
P	85	Educación
Q	86	Actividades sanitarias
Q	87	Asistencia en establecementos residenciais
Q	88	Actividades de servizos sociais sen aloxamento
R	90	Actividades de creación, artísticas e espectáculos
R	91	Actividades de bibliotecas, arquivos, museos e outras actividades culturais
R	92	Actividades de xogos de azar e apostas
R	93	Actividades deportivas, recreativas e de entretemento
S	94	Actividades asociativas
S	95	Reparación de ordenadores, efectos persoais e artigos de uso doméstico
S	96	Outros servizos persoais
T	97	Actividades dos fogares como empregadores de persoal doméstico
T	98	Actividades dos fogares como produtores de bens e servizos para uso propio
U	99	Actividades de organizacións e organismos extraterritoriais